

Gebruiksaanwijzing

Garagedeur/
poortaanrijvingen

BOM 520

BOM 820



BECKER

BELANGRIJKE VEILIGHEIDSINSTRUCTIES
BEWAAR DEZE HANDLEIDING!

Inhoudsopgave

bij de montage- en gebruikshandleiding van de garagepoortaanrijvingen 520/820.

	pagina
Inleiding	2
Garantie	3
Veiligheidsinstructies	3
Gewoon gebruik	3
Montagehandleiding	4
Vorbereiding van de montage	4
Instellen van de aandrijving	8
Speciale instellingen	11
Bedieningshandleiding	12
Functie verloop	12
Interne veiligheidsinrichting	12
Externe veiligheidsinrichtingen	12
Snelontgrendeling	12
Verlichting	12
Onderhoud/Controle	12
Handleiding voor foutopsporing	13
Diagnosedisplay	13

Inleiding

Geachte klant,

met uw beslissing tot de aankoop van een garagedeur/poortaanrijving van het type BOM 520 / BOM 820 heeft u gekozen voor een kwaliteitsproduct van de firma **BECKER**. Een gedetailleerde beschrijving van de vele eigenschappen en functiekenmerken vindt u beschreven in deze gebruiksaanwijzing.

- **Zeer moderne draadloze afstandsbediening, compatibel met gangbare geïntegreerde voertuig-afstandsbedieningen**
- **Softstart en softstop - om de deur/poortinstallatie in de eindposities te ontzien**
- **Goede verlichting van de garage door geïntegreerde garagelichtfunctie (op verzoek apart schakelbaar)**
- **Zeer hoog comfort door geringe loopp geluiden**
- **Eenvoudige aanpassing van de verschillende instellingen (garagelicht, voorwaarschuwingslicht enz.) door menugeleide programmering**
- **Stop retour van de deur/poort als er bij het dicht gaan op een hindernis wordt gestoten, extra beveiligbaar door de inzet van een fotocel (contactloze deur/poortbesturing)**
- **Stop bij het open gaan (verhindert het intrekken van voorwerpen of personen als de deur/poort omhoog beweegt)**
- **Verhoogde inbraakbeveiliging door het gebruik van een hoogwaardige stalen ketting en een zelfremmende motortransmissie**
- **Compleet mechanisch en elektrisch toebehorenprogramma (schakelaars, handzenders, één- en meerkanaals enz.)**

Opgelet: eerst de bijgevoegde gebruiksaanwijzing lezen, alvorens tot montage en instellen van de apparatuur over te gaan.

Garantie

BECKER-Antriebe GmbH is gevrijwaard van de garantie en productaansprakelijkheid als er zonder onze voorafgaande toestemming eigen constructieve veranderingen en/of ondeskundige installaties in strijd met de door ons voorgeschreven montagerichtlijnen uitgevoerd worden of gebeuren.

De verdere verwerker moet ervoor zorgen dat alle voor de vervaardiging en het klantenadvies vereiste wettelijke en officiële voorschriften en normen, met name EN 12453, worden nageleefd.

Dit product is onderhevig aan verdere technische ontwikkelingen en verbeteringen. Informeer in de actuele verkoopdocumentatie naar de precieze productspecificaties.

Ondanks uitgebreide tests kan de werking van de aandrijvingen in combinatie met vreemde besturingen niet volledig gegarandeerd worden. Gelieve ons in zulke gevallen voor de installatie te contacteren. Wij geven u graag advies.

Veiligheidsinstructies (verklaring van symbolen)



Opgelet

Benoemt een mogelijk gevaarlijke situatie. Als hij niet wordt vermeden kunnen verwondingen het gevolg zijn of het product resp. iets in de omgeving ervan kan beschadigd raken.



Aanwijzing

Benoemt gebruikstips en andere nuttige informatie.



Opgelet

Er mogen alleen vervangingsonderdelen, gereedschap en hulpinrichtingen gebruikt worden die zijn vrijgegeven door **BECKER-Antriebe GmbH**. Bij niet vrijgegeven producten van derden of veranderingen aan het toebehoren is de producent of aanbieder niet aansprakelijk voor eventuele persoonlijke of materiële schade noch voor indirecte schade. Bij het gebruik van elektrische of elektronische installaties en apparaten staan bepaalde constructieonderdelen onder gevaarlijke elektrische spanning. Bij ongekwalificeerd ingrijpen of het niet in acht nemen van de waarschuwingen kunnen lichaamsverwondingen of materiële schade ontstaan.

Instandhouding en reparatie van de elektrische of elektronische installaties en apparaten mogen alleen worden uitgevoerd door gekwalificeerd personeel.

Het deksel van de behuizing mag tijdens het gebruik niet worden verwijderd, omdat het aanraken van de motor tot brandverwonding kan leiden. Het ingrijpen van de kettinggeleiding of het aanraken van de ketting is niet toegestaan.

Gewoon gebruik

De garagedeur/poort aandrijvingen van de firma **BECKER** zijn geschikt voor het normale gebruik aan privé gebruikte sectionaaldeuren/poorten, vleugeldeuren/poorten en kanteldeuren/poorten met maximaal 5 instelplaatsen.

Daarbij moeten de eisen voor de gebruiksveiligheid van mechanisch geactiveerde deuren/poorten, conform EN 12445 / EN 12453 / EN 12604, en de verdergaande geldende nationale of internationale normen en/of richtlijnen in acht genomen worden. Als besturingen of aandrijvingen worden gebruikt voor andere dan de hierboven genoemde toepassingen of als er veranderingen aan de apparaten worden aangebracht die de veiligheid van de installatie beïnvloeden, dan is de producent of aanbieder niet aansprakelijk voor eventuele persoonlijke of materiële schade noch voor indirecte schade.

Voor het bedrijf van de installatie of de reparatie moeten de opgaven in deze gebruiksaanwijzing in acht genomen worden. Bij ondeskundig handelen is de producent of aanbieder niet aansprakelijk voor eventuele persoonlijke of materiële schade noch voor indirecte schade.

Montagehandleiding



Opgelet

Gebruiksaanwijzing voor de montage zorgvuldig te lezen!

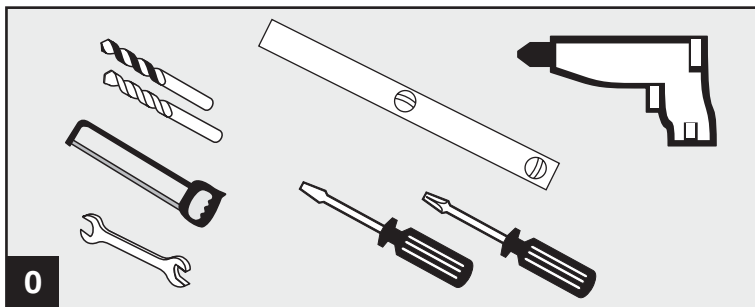
Montage alleen door daarvoor gekwalificeerde monteur!

Bij verkeerde montage kan de veiligheid van personen in gevaar worden gebracht!

De aansprakelijkheid van de producent vervalt bij niet volgens de voorschriften uitgevoerde montage.

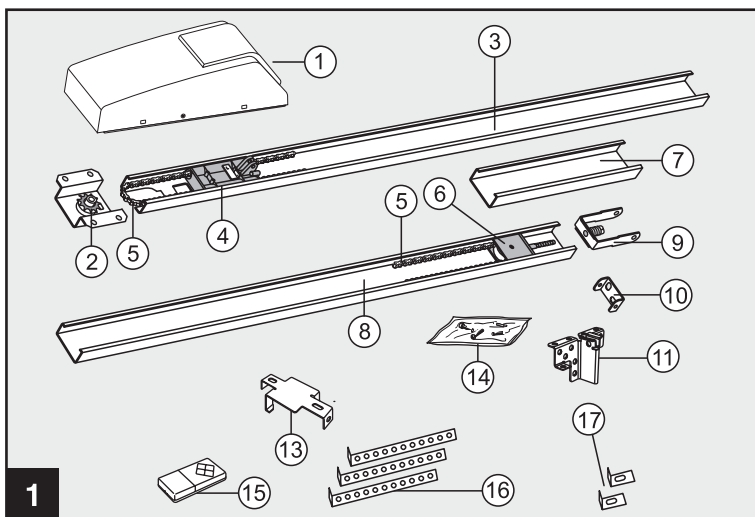
Vorbereiding van de montage

1. Voor de netaansluiting moet op de plaats van installatie een contactdoos met randaarding geïnstalleerd zijn - de meegeleverde netaansluitkabel heeft een lengte van 80 cm.
2. Controleer de stabiliteit van de deur/poort, draai schroeven en moeren aan de deur/poort aan.
3. Controleer de deur/poort op een foutloze loop, smeer assen en lagers. Controleer de voorspanning van de veer en laat deze eventueel corrigeren.
4. Stel het hoogste punt van de loopbaan van de deur/poort vast (zie afbeelding 6)
5. Sluit de deur/poort en zet hem vast. Stel vervolgens de bestaande deur/poortvergrendelingen buiten werking of demonteer ze eventueel.
6. Bij garages zonder tweede ingang is een noodontgrendeling (toebehoren) vereist.
7. Monteer het contact van de loopdeur als de deur/poort een loopdeur bezit.
8. Plaats de gloeilamp in de aandrijving en bevestig hem met 2 schroeven 4,2 x 50.



Afb. 0 - Benodigd gereedschap

- boormachine met 10 mm steenboor
4 mm metaalboor
- metaalzaag
- schroef sleutel sleutelwijdte 10, 13 en 17 mm
- sleufschroevendraaier, breedte 3 mm
- kruisgleufschroevendraaier gr. 2 x 100
- waterpas



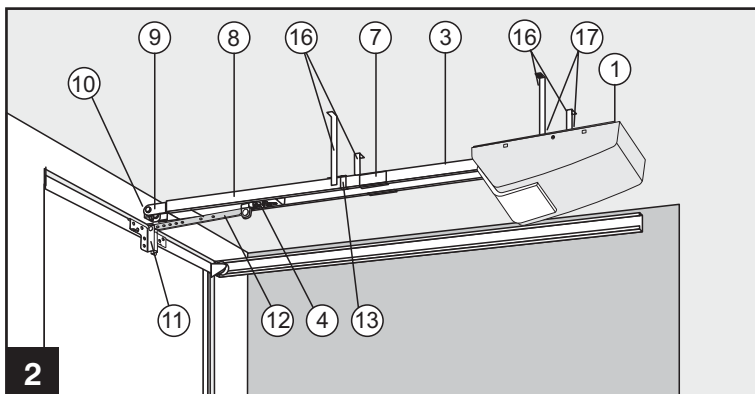
Opgelet

De geschiktheid van de meegeleverde schroeven en pluggen voor de constructieve omstandigheden moet voor gebruik gecontroleerd worden.

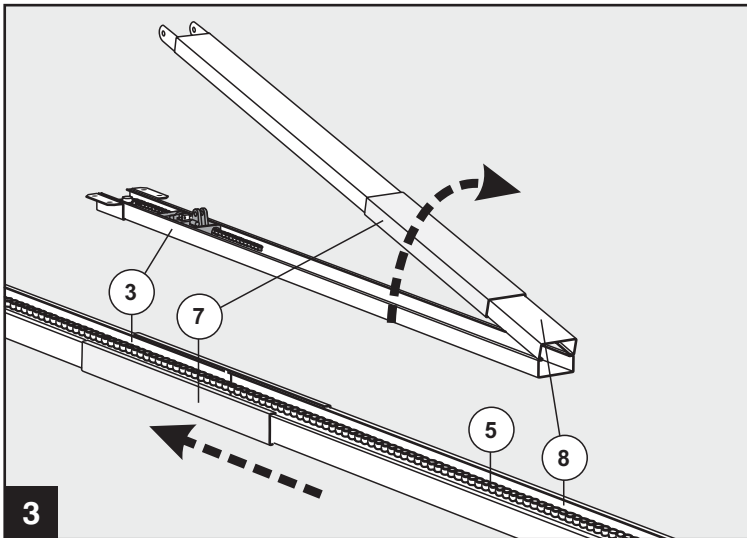
Afb. 1 - Omvang van de levering van de complete set

Onderdelen 2 - 9 zijn voorgemonteerd.

1. aandrijfkop inclusief gloeilamp 40 W, voetje E 14
2. kettingwiel
3. looprail, aandrijfkant
4. loopslede
5. ketting
6. omkeerrol
7. verbindingstukken (3- delige looprail)
8. looprail, deur/poortkant
9. spaninrichting
10. wandbevestiging
11. deurbeslag
12. schuifstang
13. middenophanging
14. zakje met schroeven
15. 1-kanaals mini handzender inclusief batterij
16. plafondbevestigingen
17. insteekhoekijzer



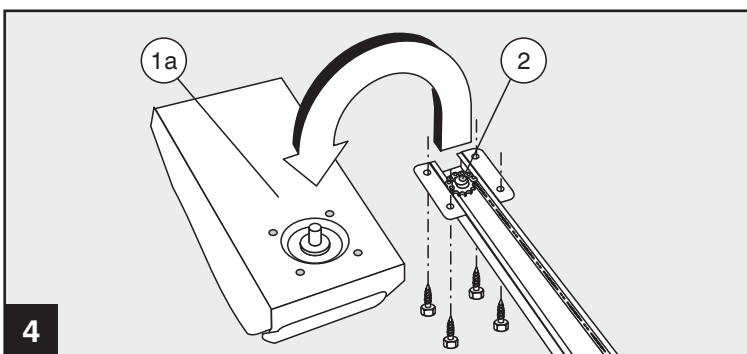
Afb. 2 - Overzicht



Afb. 3 - Looprail

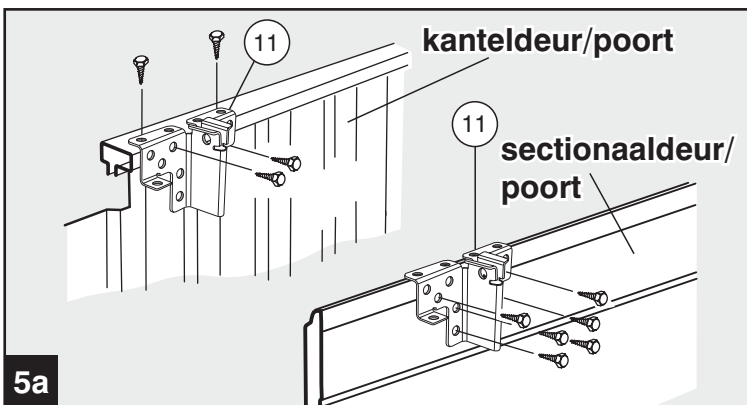
Verwijder het verpakkingsmateriaal en klap de looprail open tot zijn volle lengte.

Schuif het verbindingsstuk (7) of -stukken bij een 3 delige looprail centraal over de stootkant.



Afb. - 4 Bevestiging looprail/aandrijfkop

Steek de looprail (zoals getoond in de afbeelding) met kettinggrondsel (2) op de aandrijfas (1a) en schroef hem vast met de 4 plaatschroeven 8 x 16.



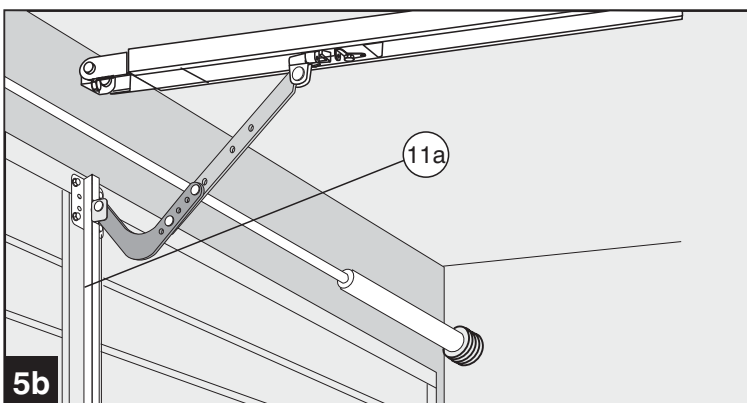
Afb. 5 - Montage poortaanluitconsole

Afb. 5a

De meegeleverde deurbeslag is geschikt voor alle kanteldeuren/poorten en kleine sectionaaldeuren/poorten.

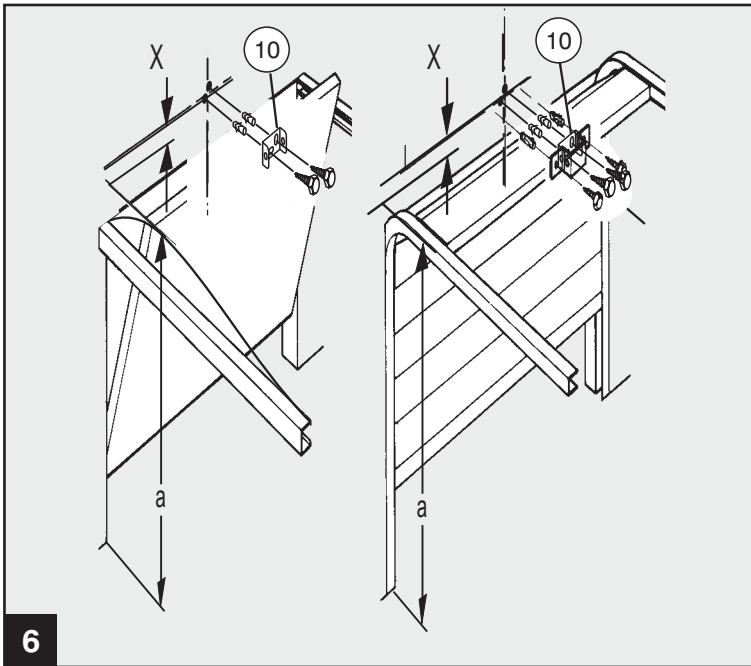
Zet het deurbeslag (11) midden op de bovenkant van het deur/poortblad.

Teken de bevestigingsboringen aan en boor met de metaalboor 4 mm voor (max. boordiepte 10 mm) of gebruik de reeds bestaande boringen. Schroef de console vast met de meegeleverde plaatschroeven 6,3 x 16 (4 - 6 zeskant - kanteldeur/poort, 6 zeskant - sectionaaldeur/poort).



Afb. 5b

Bij sectionaaldeuren/poorten raden wij aan een sectionaaldeurbeslag (11a) te gebruiken (verkrijgbaar als toebehoren).

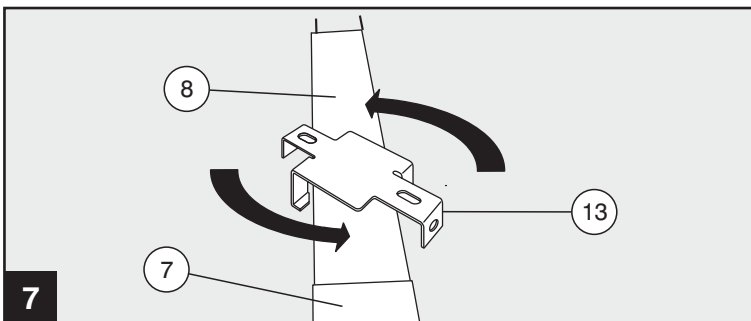


Afb. 6 - Aanbrengen van de wandbevestiging

Opdat de deur/poort vrij kan lopen onder de looprail moet de afstand x groter zijn dan 20 mm. Kies afstand x zo dat de schuifstang geen grotere hoek krijgt dan 45° (zie afbeelding 11).

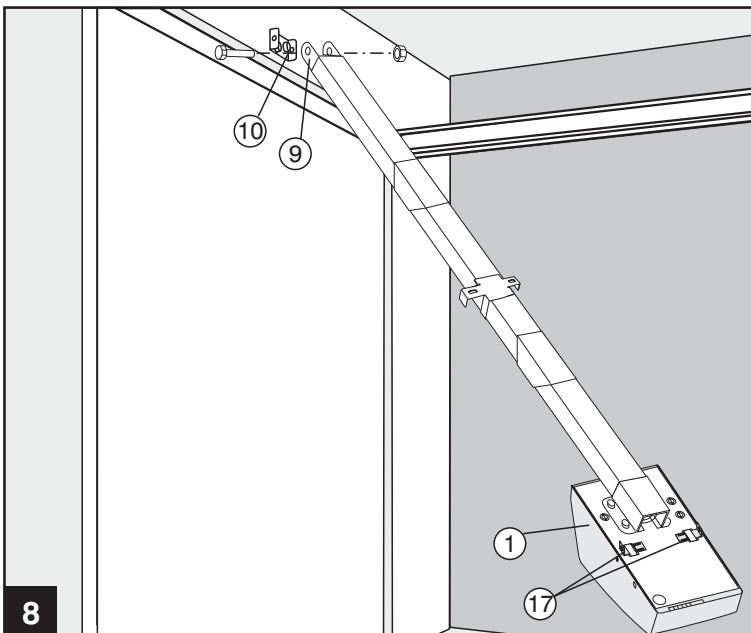
Zet het in de voorbereiding van de montage vastgestelde hoogste punt a van de loopbaan van de deur/poort plus afstand x om op de latei.

Houd de wandbevestiging (10) op de totale hoogte ($a + x$) verticaal boven het deurbeslag en teken de bevestigingsboringen aan. Boor met de 10 mm steenboor gaten voor de pluggen en schroef de wandbevestiging vast.



Afb. 7 - Plafondbevestiging looprail

Breng de middenophanging (13) aan aan de looprail (8) voor het verbindingsstuk (7) in de richting van de wandbevestiging.

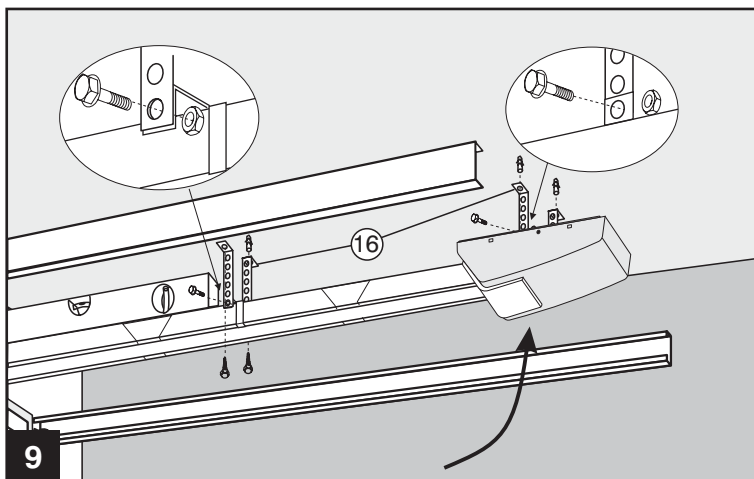


Afb. 8 - Plafondbevestiging



Opgelet:
De aandrijving moet tegen neervallen beveiligd worden.

Zet de gemonteerde aandrijving in een schuine hoek ten opzichte van de deur/poort en schroef hem vast met de wandbevestiging (10). Richt de aandrijving zo uit dat de looprail horizontaal en parallel tussen de looprails van de deur/poort loopt.

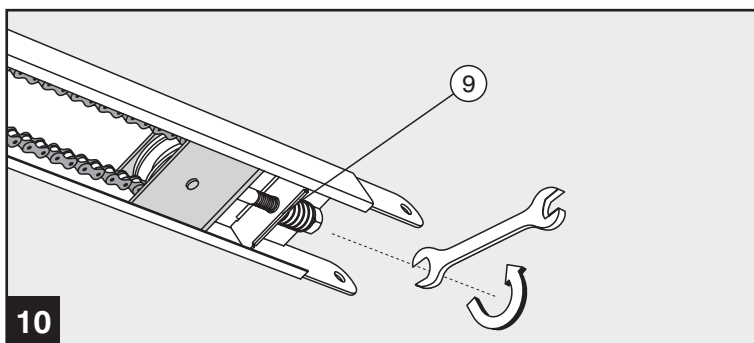
**Afb. 9**

Stel de lengte van de plafondbevestigingen voor aandrijfkop en middenophanging vast, kort ze eventueel in met een zaag en schroef ze vast.

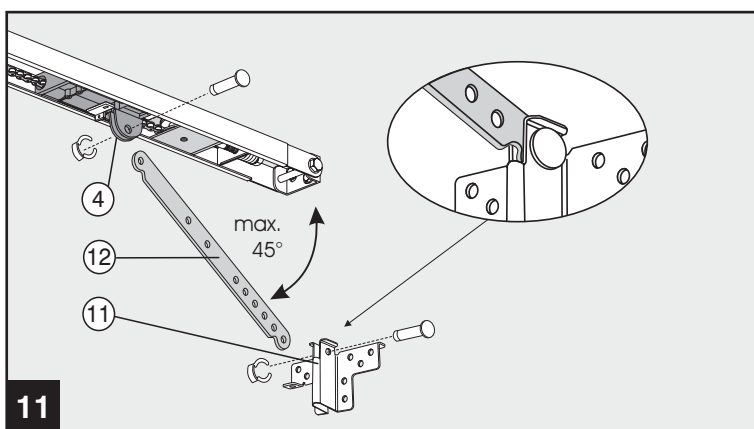
**Aanwijzing:**

Voor boorwerkzaamheden moeten rail en aandrijfkop tegen boorstof beschermd worden.

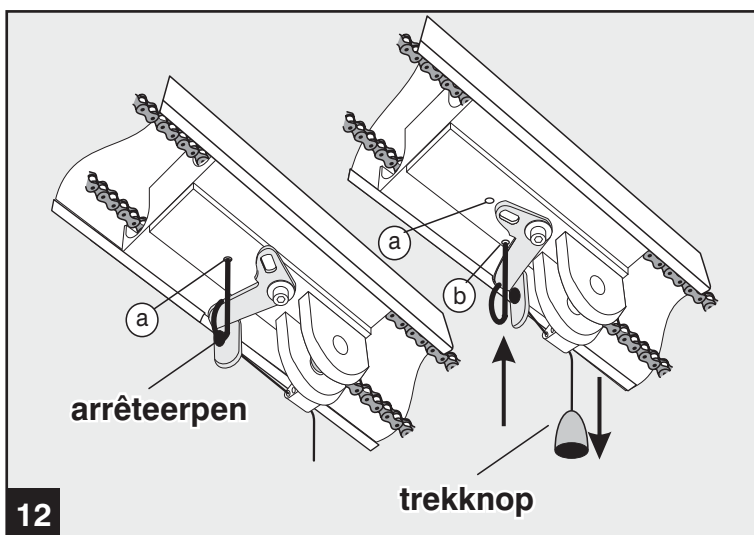
Teken de bevestigingspunten in het plafond aan, boor gaten van 10 mm voor de pluggen en schroef de plafondbevestigingen vast.

**Afb. 10**

Bij doorhangende kettingen moeten deze eventueel licht worden nagespannen. Indien nodig moet het doorhangen geëlimineerd worden door de plafondophangingen aan te passen.

**Afb. 11 - Verbinding deurbeslag - loopslede**

Zet de schuifstang (12) tussen de loopslede (4) en het deurbeslag (11) en verbind beide uiteinden met de bouten. Voorzie de bouten van borgklemmen.

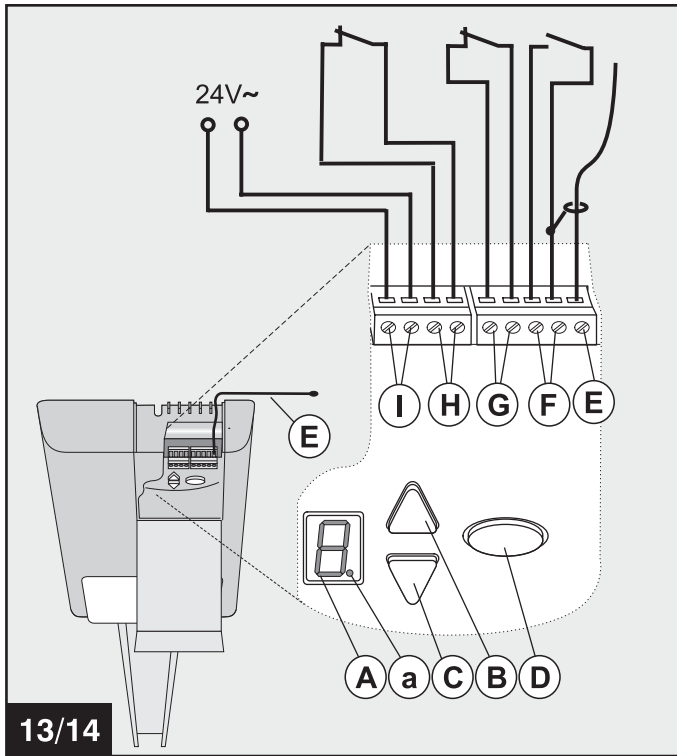
**Afb. 12 - Loopslede ontgrendelen**

Ontgrendel voor verdere werkzaamheden eventueel de verbinding tussen deur/poort en aandrijving met de trekknop aan de loopslede en beweeg de deur/poort met de hand.

**Aanwijzing**

Als de deur/poort gedurende langere tijd met de hand wordt geactiveerd, dan moet de arreteerpen uit de parkeerpositie (a) links worden genomen en bij uitgetrokken trekknop in de arreteerpositie (b) worden gestoken.

Steek om de deur/poort opnieuw te vergrendelen de arreteerpen terug in de linker parkeerpositie (a) en herstel de verbinding tussen deur/poort en aandrijving weer. De loopslede arreteert bij de volgende beweging weer automatisch.



13/14

Afb. 13 - Uitrusting van de antenne/Aansluitschema



Aanwijzing

Trek voor het openen van de afdekking absoluut de netstekker eruit! Sluit geen spanningsgeleidende leidingen aan, maar alleen potentiaalvrije schakelaars en potentiaalvrije relaisuitgangen. Zet vervolgens de afdekking erop en schroef hem vast.

Voor de eerste ingebruikname moet de aandrijving worden onderworpen aan een operationele en veiligheidscontrole (zie Onderhoud/Controle).

De bijgevoegde antenne moet in z'n volle lengte parallel aan de hoofdontvangstrichting gemonteerd worden. Voor betere reikwijdte de antenne zo ver mogelijk van metaal plaatsten.

E - Aansluiting voor antenne

Schuin de antenne aan de uittreding van de behuizing ca. 90o naar rechts af (zoals getoond in de afbeelding 13/14).

Bij het gebruik van een externe antenne moet de afscherming op de ernaast gelegen klem (F, rechts) gelegd worden.

F - Aansluiting voor externe bediening (toebehoren, b.v. sleutelschakelaar of codeklavier).

G - Ingang STOP A

Aansluiting voor veiligheidsinrichtingen (toebehoren, b.v. loopdeurcontact). Een onderbreking aan deze ingang zorgt ervoor dat de aandrijving stopt resp. verhindert dat hij start.

H - Ingang STOP B

Aansluiting voor veiligheidsinrichtingen (toebehoren, b.v. fotocel). Een onderbreking aan deze ingang zorgt ervoor dat de aandrijving in de laatste beweging automatisch van richting verandert.

I - Voedingsspanning 24 V ~

(b.v. voor fotocel), aansluiting mag met max. 100 mA belast worden.

Externe bediening en externe veiligheidsinrichtingen

Bij hoge eisen aan de veiligheid van personen raden wij aan in aanvulling tot de interne krachtbegrenzing van de aandrijving een fotocel te installeren (zie aansluitschema afb. 13 (I) (H)). Gelieve meer informatie over het toebehoren af te leiden uit onze documentatie. Vraag na bij uw vakhandelaar.

Demontage van de aandrijving

1. Trek de netstekker eruit en isoleer alle aansluitingen.
2. Verbreek de verbinding tussen deur/poort en aandrijving en zet de deur/poort vast.
3. Voer de punten 3 tot 14 van de montagehandleiding uit in omgekeerde volgorde.

Instellen van de aandrijving

Afb. 14 - Bedieningselementen

De bedieningselementen om de deur/poortaandrijving te programmeren zijn beschermd met een transparante afdekking. De transparante afdekking kan met een schroevendraaier geopend worden.

Na het programmeren van de aandrijving moet de transparante afdekking weer gesloten worden.

A - Cijferindicatie dient voor de indicatie van de menustap en voor de telkens ingestelde waarde.

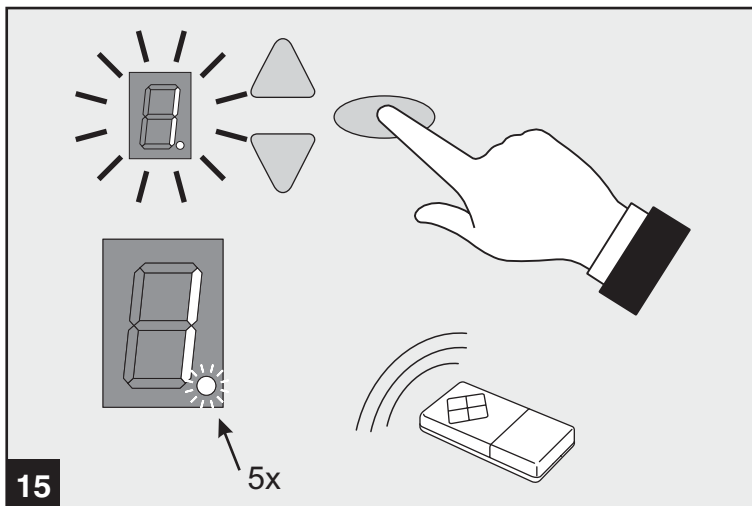
a - Puntindicatie, licht op bij operationaliteit en knippert bij bevestiging van ingeleerde handzendercodes.

B - Toets ▲ dient tijdens de instelling als de omhoog-toets en buiten het menu als starttoets.

C - Toets ▼ dient tijdens de instelling als de omlaag-toets.

D - Toets ○ dient voor het oproepen van het instelmenu, voor het veranderen van de menustappen en voor het opslaan van de instellingen.

Het programmeren van de besturing gebeurt menugeleid. Door de toets ○ in te drukken wordt de menubegeleiding opgeroepen. De cijfers tonen de menustap. Na ca. 2 seconden knippert de indicatie en de instelling kan worden gewijzigd met de toetsen ▲ en ▼. Met de toets ○ wordt de ingestelde waarde opgeslagen en het programma springt automatisch naar de volgende menustap. Door de toets ○ meermaals in te drukken kunnen menustappen worden overgeslagen. Druk om het menu af te sluiten de toets ○ zo vaak in tot het cijfer 0 verschijnt. Buiten het menu kan met de toets ▲ een startimpuls worden gegeven.



Voor het begin van de programmering

- Laat de deur/poort met de loopslede arreteren.
- Steek de netstekker erin. De puntindicatie (a) licht op.
- Zorg ervoor dat de antenne juist geplaatst is (zie afbeelding 13).
- Neem de handleiding van de handzender in acht.

Afb. 15 - Menustap 1: Startfunctie voor de handzender programmeren

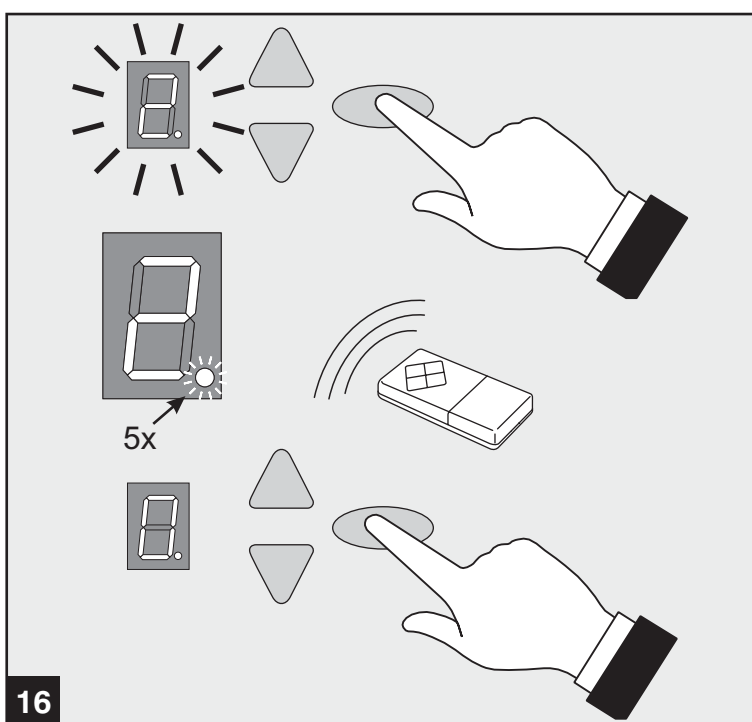
Druk de toets  kort in.

Op het display verschijnt het cijfer 1.

Zodra de indicatie knippert houdt u de toets van de handzender waarmee u de aandrijving later wilt starten gedurende ca. 1 seconde ingedrukt.

Zodra de code is ingelezen knippert de rode puntindicatie (a) ter bevestiging 5x.

Er kunnen meer handzenders (max. 10 stuks) geprogrammeerd worden.



Afb. 16 - Menustap 2: Lichtfunctie voor de handzender programmeren


(optioneel, 4-kanaals handzender vereist - art.-nr. 4905 530 004 0)

Druk de toets  in.

Op het display verschijnt het cijfer 2.




Aanwijzing

Als er geen 4-minuten licht geprogrammeerd hoeft te worden, druk dan de toets  nog een keer in. Display toont 0 - Programmering afgesloten (bij 1-kanaal handzender).


Druk de tweede toets aan de 4-kanaals handzender in waarmee het 4-minuten licht ingeschakeld moet worden.

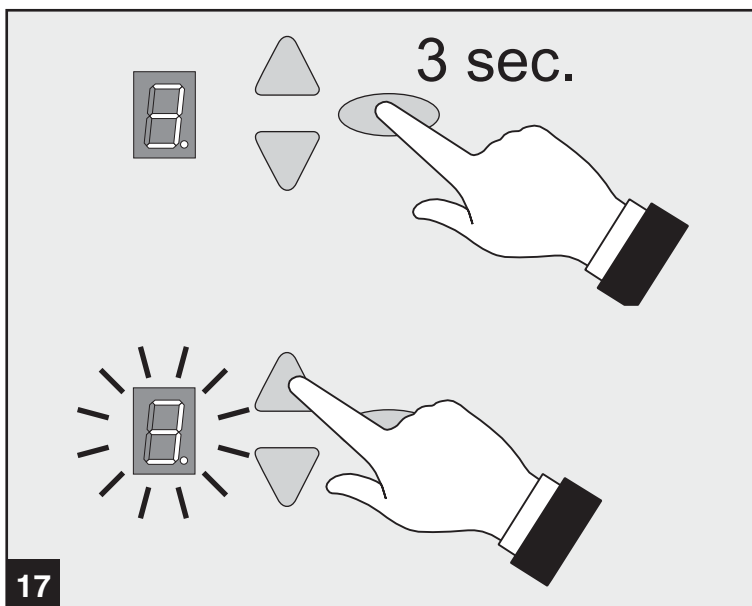
Zodra de code is ingelezen knippert de rode puntindicatie (a) ter bevestiging 5x.

Druk na het inleren de toets  kort in.


Het cijfer 0 verschijnt. Menu beëindigd.

Verwijderen van alle aan de aandrijving geprogrammeerde handzenders:

Steek de netstekker van de aandrijving erin en houd de toets  daarbij ingedrukt.






Afb. 17 - Menustap 3: Instelling van de bovenste eindpositie

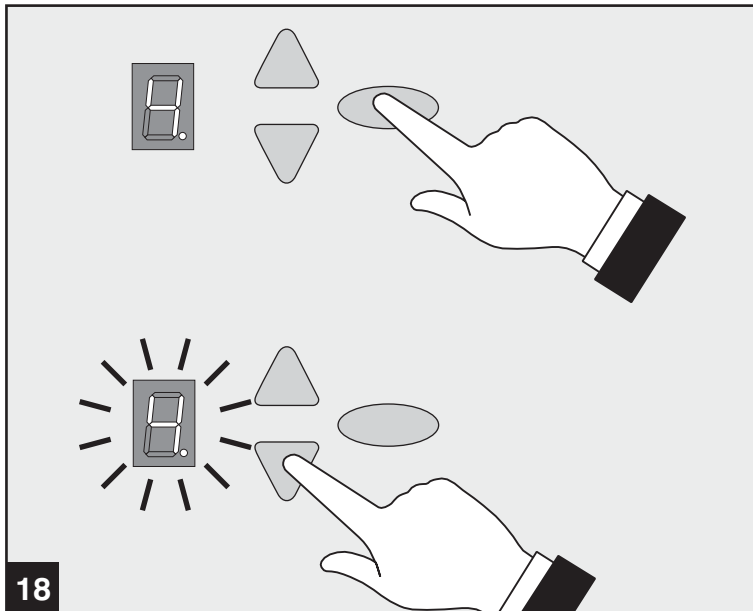
Houd de toets  gedurende 3 seconden ingedrukt.

Het cijfer 3 verschijnt in het display.

Wacht kort tot het cijfer 3 knippert.

Druk de toets  in. De aandrijving beweegt de deur/poort in de richting OPEN zolang de toets ingedrukt blijft. Met de toets  kan de positie in de richting DICHT gecorrigeerd worden.

Druk als de gewenste eindpositie OPEN bereikt is de toets  in. De aandrijving slaat de gewenste eindpositie OPEN op en het cijfer 4 verschijnt in het display.



Afb. 18 - Menustap 4: Instelling van de onderste eindpositie

Wacht kort tot het cijfer 4 knippert.

Druk de toets ▼ in. De aandrijving beweegt de poort in de richting DICHT zolang de toets ingedrukt blijft. Met de toets ▲ kan de positie in de richting OPEN gecorrigeerd worden.

Druk als de gewenste eindpositie DICHT bereikt is de toets ○ in. De aandrijving slaat de gewenste eindpositie DICHT op en het cijfer 5 verschijnt in het display.

Druk de toets ○ tweemaal in tot het cijfer 0 verschijnt.

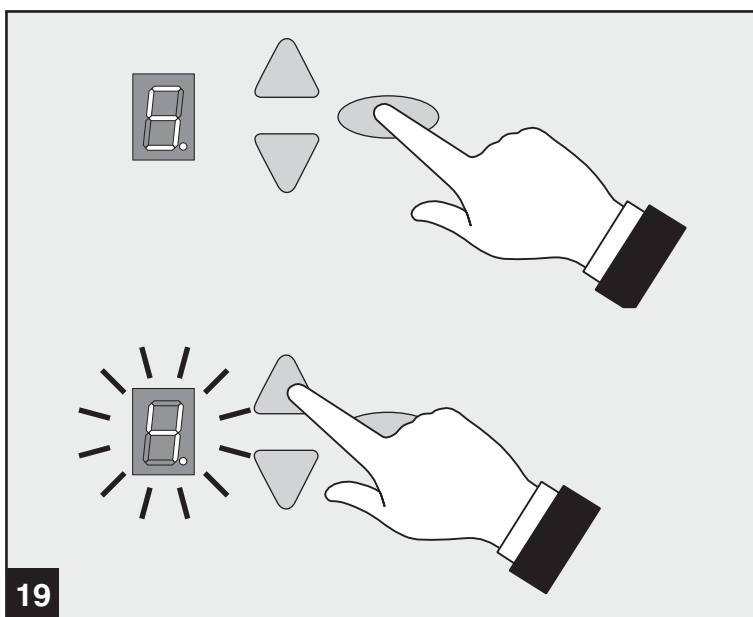
18a Kracht-inleerbeweging



Opgelet

Bij dit open- en dichtgaan leert de aandrijving de krachtcurves in en is hij niet krachtbegrensd! De bewegingen mogen niet onderbroken worden. Het display toont tijdens deze bewegingen het cijfer 0.

- Druk de toets ▲ in. De aandrijving beweegt in de richting open tot de bovenste eindpositie is bereikt.
- Druk de toets ▲ weer in. De aandrijving beweegt in de richting dicht tot de onderste eindpositie is bereikt.
- Na ca. 2 seconden dooft de indicatie 0.



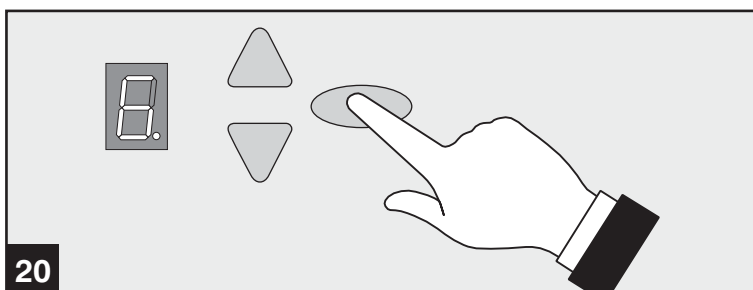
Afb. 19 - Menustap 5: Krachtbegrenzing voor opengaan

Houd als het instellingsmenu van tevoren werd verlaten de toets ○ 3 seconden ingedrukt tot het cijfer 3 verschijnt. Druk daarna de toets ○ 2x in tot het cijfer 5 verschijnt.

Na ca. 2 seconden knippert de waarde met de ingestelde krachtbegrenzing voor het opengaan.

Met de toets ▲ en ▼ kan de waarde voor de krachtbegrenzing groter of kleiner worden ingesteld. Druk na de instelling de toets ○ in.

Het cijfer 6 verschijnt.



Afb. 20 - Menustap 6: Krachtbegrenzing voor dichtgaan



Opgelet

De kracht aan de hoofdsluitkant mag max. 150N niet overschrijden!

Na ca. 2 seconden knippert de indicatie en de ingestelde waarde voor de krachtbegrenzing voor het dichtgaan wordt getoond.

Met de toets ▲ en ▼ kan de waarde voor de krachtbegrenzing groter of kleiner worden ingesteld. Druk na de instelling de toets ○ in. In het display verschijnt het cijfer 0.

Controleer vervolgens de krachtinstellingen en herhaal de instelling eventueel.

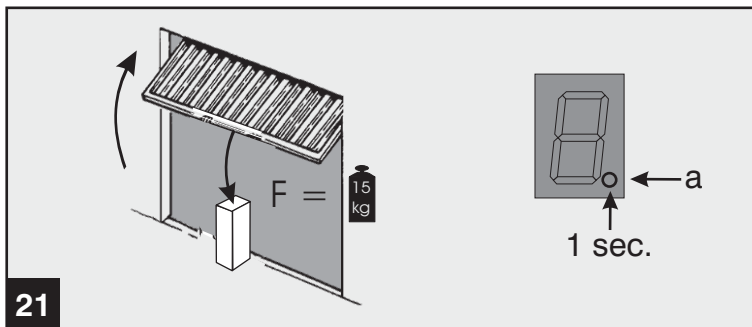
De kracht aan de hoofdsluitkant mag max. 150 N niet overschrijden!



Opgelet!

Een te hoog ingestelde kracht kan verwonding van personen tot gevolg hebben.


De fabrieksinstelling is waarde 4!



Afb. 21 - Controle van de krachtbegrenzingsinrichting




- Plaats een hindernis (b.v. de doos van de aandrijving) onder de sluitkant van de deur/poort.
- Start de deur/poort uit de eindpositie OPEN.
- De aandrijving beweegt de deur/poort op de hindernis, stopt en beweegt de deur/poort terug in de bovenste eindpositie.
- De puntindicatie (a) moet gedurende ca. 1 seconde uitschakelen. Dan werkt de deur/poort foutloos.

Als er veren aan de deur/poort werden veranderd, dan moet de krachtleerbeweging opnieuw worden uitgevoerd:

Ga naar menustap 5 en houd de toets  gedurende 3 seconden ingedrukt. Het cijfer 0 verschijnt. Voer de krachtleerbeweging uit zoals beschreven onder punt 18a.

Speciale instellingen

Menustap 7: Lichttijden

Houd de toets  gedurende 3 seconden ingedrukt. Het cijfer 3 verschijnt in het display. Druk de toets  meermaals in tot menustap 6 wordt getoond. Houd de toets  nog een keer gedurende 3 seconden ingedrukt tot het cijfer 7 verschijnt.

Menu	Lichttijd	Voorwaarschuwingstijd
0	60 s	-
1	90 s	-
2	120 s	-
3	240 s	-
4	0 s	3 s
5	90 s	3 s
6	240 s	3 s
7	0 s	10 s
8	90 s	10 s
9	240 s	10 s

Bij ingestelde voorwaarschuwingstijd knippert het licht voor de start van de aandrijving en tijdens de beweging. Fabrieksinstelling is waarde 1.

Menustap 8: Softlooptrajecten



Aanwijzing

De fabrieksinstelling van de waarde 4 moet bewaard worden. Een verandering van de softlooptrajecten mag alleen gebeuren met uitdrukkelijke toestemming van de fabrikant van de deur/poort. Druk de toets  in. In het display verschijnt het cijfer 0.

Druk de toets  in. Het cijfer 8 verschijnt in het display.

Menuwaarde	Start Open	Stop Open	Start Dicht	Stop Dicht
0	0	0	0	0
1	15	0	15	0
2	0	15	0	60
3	15	15	15	35
4	25	45	25	45
5	15	15	15	60
6	15	15	15	15
7	35	35	35	50
8	60	15	15	85
9	alleen softloop			

Deze opgaven komen overeen met de aan de loopslede gemeten softlooptrajecten in cm.

Bedieningshandleiding



Opgelet

Trek voor alle werkzaamheden aan de aandrijving de netstekker eruit!

Instrueer alle personen die de deur/poort gebruiken over de voorgeschreven en veilige bediening:

Bij activering van de aandrijving moet worden toegezien op het openen en sluiten.

Handzenders horen niet thuis in de handen van kinderen.

In het draaibereik van de deur/poort mogen zich geen personen of voorwerpen bevinden.

Functie verloop

De garagedeur/poortaanrijving kan door externe bedieningen zoals handzenders, sleutelschakelaars enz. geactiveerd worden. Er hoeft slechts een korte impuls gegenereerd te worden.

Eerste impuls:

Aandrijving start en beweegt de deur/poort in de ingestelde eindpositie OPEN of DICHT.

Impuls

tijdens de beweging: deur/poort stopt.

Nieuwe impuls:

Deur/poort zet de beweging voort in tegenovergestelde richting.

Interne veiligheidsinrichting

Als de deur/poort tijdens het sluiten op een hindernis stuit, dan stopt de aandrijving en geeft de hindernis weer vrij door te openen tot in de bovenste eindpositie.

Tijdens de laatste 2 seconden van het dichtgaan wordt de deur/poort slechts een spleet breed geopend om de hindernis vrij te geven en toch te verhinderen dat er in de garage kan worden gekeken.

Als de deur/poort tijdens het opengaan op een hindernis stuit stopt de aandrijving onmiddellijk. De deur/poort kan door een nieuwe impuls weer gesloten worden.

Externe veiligheidsinrichtingen



Aanwijzing

Zie aansluitschema, afbeelding 13

Loopdeurcontact (STOP A)

Een geopende loopdeur stopt de aandrijving onmiddellijk resp. verhindert dat de aandrijving start.

Fotocel (STOP B)

Een onderbreking van de fotocel heeft tot gevolg dat de deur/poort tijdens het dichtgaan stopt en van richting verandert. Tijdens het openen heeft een onderbreking geen invloed.

Snelontgrendeling

Bij instelwerkzaamheden, stroomuitval of storingen kan de deur/poort met de trekknop aan de loopslede van de aandrijving ontgrendeld en met de hand bewogen worden.

Als de deur/poort gedurende langere tijd met de hand moet worden bediend, dan moet de arreteerpen erin gezet worden

(zie afbeelding 12). Men moet de uitgeschakelde vergrendeling weer inschakelen om de aandrijving weer in bedrijf te stellen, anders is de deur/poort niet vergrendeld.

Om de aandrijving weer in bedrijf te stellen wordt de arreteerpen weer in de parkeerpositie (a) teruggestoken en de deur/poortvergrendeling stilgezet.

Na een impuls wordt de deur/poort automatisch weer met de deur/poortaanrijving vergrendeld.

Verlichting

De verlichting gaat na een impuls voor de start automatisch aan en na de ingestelde tijd (fabrieksinstelling ca. 90 seconden) weer uit.

Een tweede toets aan de handzender (optioneel) kan op 4-minuten licht geprogrammeerd worden (afbeelding 16). Als de handzendertoets wordt ingedrukt gaat het licht onafhankelijk van de motor aan en na ca. 4 minuten weer uit.

Vervanging van de gloeilamp:

Trek de netstekker eruit en open de lampafdekking met een kruisgleufschroevendraaier gr. 2 x 100. Vervang de gloeilamp (230 V, 40 W, voetje E27) en schroef de lampafdekking weer vast.

Signaallamp

As er een signaallamp is geïnstalleerd voor de signalering van de openings- en sluitprocessen, dan knippert deze samen met de lamp in de aandrijving zodra er een startimpuls wordt gegeven. De aandrijving start vertraagd al naargelang de ingestelde voorwaarschuwingstijd (zie menustap 7).

Handzender

Programmeren van meer handzenders:

Zie menustappen 1 en 2 (afbeelding 15 en 16).

Vervanging van de batterij: Schuif het deksel van het batterijvakje van de handzender. Neem de batterij eruit. Plaats een nieuwe batterij (alkaline 23 A, 12 V) erin. **Zorg ervoor dat de polen in de juiste richting liggen!**

Schuif het deksel er weer op.

Legge batterijen horen bij het gevaarlijk afval!

Onderhoud/Controle



Opgelet

Voor uw veiligheid raden wij aan de deur/poort voor de eerste ingebruikname en als dit nodig is - echter minstens eenmaal per jaar - door een vakbedrijf te laten controleren.

Bewaking van de krachtbegrenzing

De aandrijfbesturing beschikt over een veiligheidssysteem met 2 processors voor de bewaking van de krachtbegrenzing. In elke eindpositie wordt de geïntegreerde krachttuuschakeling automatisch getest.

Voor de ingebruikname en minstens eenmaal per jaar moet de deur/poort gecontroleerd worden. Daarbij moet de controle van de krachtbegrenzingsinrichting (afbeelding 21) uitgevoerd worden!



Opgelet

Een te hoog ingestelde sluitkracht kan verwonding van personen tot gevolg hebben.

In menustap 5 kan de kracht voor het opengaan, in menustap 6 de kracht voor het dichtgaan ingesteld worden.

Wat te doen als...?

Belangrijke aanwijzing: Bij werkzaamheden aan de aandrijving moet absoluut van tevoren de netstekker eruit worden getrokken!!!

Storing	Mogelijke oorzaken	Uitkomst
Deur/poort opent/sluit niet volledig.	Deur/poort is mechanisch veranderd. Sluit-/openingskracht te zwak ingesteld. Eindpositie niet juist ingesteld.	Deur/poort laten controleren. Krachtinstelling uitvoeren (menustappen 5 en 6). Eindposities opnieuw instellen (menustappen 3 en 4).
Deur/poort drukt in de eindposities.	Eindposities niet optimaal ingesteld.	Eindposities opnieuw instellen (menustappen 3 en 4).
Na het sluiten opent de deur/poort weer een spleet breed.	Deur/poort blokkeert kort voor de eindpositie.	Hindernis verwijderen of eindpositie DICHT opnieuw instellen (menustap 4).
Deur/poort reageert niet op impulsgave van de handzender - maar wel door externe bediening.	Batterij in de handzender leeg. Geen antenne of niet uitgericht. Geen handzender geprogrammeerd.	Batterij in de handzender vervangen. Antenne erin steken/uitrichten. Handzender programmeren (menustap 1).
Deur/poort reageert noch op impulsgave van de handzender noch op andere bedieningen.	Zie diagnosedisplay.	Zie diagnosedisplay.
Te geringe reikwijdte van de handzender.	Batterij in de handzender leeg. Geen antenne of niet uitgericht. Blokking van het ontvangstsignaal.	Batterij in de handzender vervangen. Antenne erin steken/uitrichten. Externe antenne aansluiten (toebehoren).

Diagnosedisplay

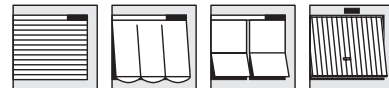
Cijfer	Toestand	Diagnose/Uitkomst
0	Aandrijving start en cijfer 0 dooft.	Aandrijving krijgt een startimpuls aan de ingang START of door een zender. Normaal bedrijf.
1	Deur/poort gaat noch open noch dicht.	Aansluiting STOP A is onderbroken. Externe veiligheidsinrichting heeft gereageerd (b.v. loopdeur)
2	Deur/poort gaat niet meer dicht.	Aansluiting STOP B is onderbroken. Externe veiligheidsinrichting heeft gereageerd (b.v. fotocel)
3	Motorstilstand	Motor draait niet. Vakbedrijf erbij halen.
4	Continue impuls aan de startingang	Deur/poort neemt geen startimpuls meer aan. Externe bediening geeft continue impuls (b.v. toets klemt).
5	Fout opgetreden bij de instelling van de aandrijving.	Traject te lang. Instelling menustappen 3 en 4 opnieuw uitvoeren.
0	Cijfer 0 blijft tijdens het volgende open- en dichtgaan staan en dooft daarna. Cijfer 0 blijft staan.	Aandrijving voert een leerbeweging voor de krachtbegrenzing uit. Opgelet: De kracht van deze bewegingen wordt niet bewaakt! Deur/poort mechanisch controleren. Deur/poort loopt te zwaar.

Technische Änderungen vorbehalten · Subject to technical changes without notice
Sous réserve de modifications techniques · Technische wijzigingen voorbehouden



BECKER

BECKER-Antriebe GmbH
35764 Sinn / GERMANY



2715 300 001 02/02 DE/GB/FR/NL